



Muzeum
Narodowe
we Wrocławiu



PLANY WYSTAWIENNICZE 2020

Secesja / Art Nouveau / Jugendstil

18 lutego – 19 kwietnia 2020

Miejsce: Muzeum Narodowe we Wrocławiu,
Gmach Główny

Kurator wystawy: Jacek Witecki

Kameralna prezentacja secesyjnych wyrobów ze srebra, cyny i innych metali projektu takich artystów jak Hugo Leven, Theo Blum, Friedrich Adler czy Ernest Sanglan.

Secesja była stylem „totalnym”, który programowo objąć miał nie tylko malarstwo czy architekturę, ale też szeroko pojmowaną sztukę użytkową, wprowadzając kategorię wzornictwa przemysłowego. Zastawy stołowe, wyposażenie wnętrz i wszelkiego rodzaju drobne przedmioty dekoracyjne miały trafić do domów średniozamożnej klasy średniej, kusząc niezwykłym wyglądem i niewysoką ceną. Seryjnie wytwarzane wyroby były efektem pracy wybitnych artystów-projektantów zatrudnionych przez duże firmy specjalizujące się zwłaszcza w technice obróbki metali, która na przełomie XIX i XX w. osiągnęła nieznany wcześniej poziom. Nowe, opatentowane stopy umożliwiały tworzenie trwałych przedmiotów o atrakcyjnym wyglądzie, konkurując skutecznie ze szlachetnymi metalami jak srebro i złoto.





Muzeum
Narodowe
we Wrocławiu



Wiosna w seladonowej wazie. Chińska porcelana z manufaktury Mistrza Jiang

24 marca – 31 maja 2020

**Miejsce: Muzeum Narodowe we Wrocławiu,
Gmach Główny**

Kuratorka wystawy: Dorota Róż-Mielecka

**Współpraca: Instytut Sun Kenqyao w Longquan
i Stowarzyszenie Polsko-Chińskie na Rzecz Kultury i Sztuki**

Longquan, położone wśród gór niewielkie miasto w prowincji Zhejiang, jest kolebką chińskiej ceramiki. W tutejszych manufakturach wytwarza się nieprzerwanie od dziesięciu stuleci porcelanowe przedmioty pokryte charakterystycznym szklawem w różnych odcieniach zieleni, błękitu i szarości. Tak zwane seladony są od wieków symbolem chińskiej kultury. Współczesne seladony z Longquan nadal wytwarza się tradycyjnymi metodami, a tutejsza technologia wypału została wpisana na Światową Listwę Dziedzictwa Narodowego UNESCO w 2007 roku.

Na wystawie pokazanych zostanie prawie 100 prac Jiang Tongleia, jednego z najbardziej znanych ceramików z Longquan, oraz jego syna, który kontynuuje rodzinne tradycje ceramiczne. W swojej manufakturze artysta wykonuje zarówno artystyczne obiekty unikatowe, jak i użytkowe. Powiela klasyczne formy z epoki Song (960–1279) i tworzy własne.



**Muzeum
Narodowe
we Wrocławiu**



Panorama Siedmiogrodzka, czyli bitwa pod Sybinem w 1849 r.

12 maja – 30 sierpnia 2020

**Miejsce: Muzeum Narodowe we Wrocławiu,
Gmach Główny**

Kurator wystawy: dr Romuald Nowak

Prezentacja 38 fragmentów monumentalnej „Panoramy Siedmiogrodzkiej” namalowanej we lwowskiej rotundzie od kwietnia 1897 do marca 1898 r. przez Jana Stykę i jego węgierskich współpracowników. Obraz pokazywany był m.in. we Lwowie, Budapeszcie i Warszawie, a następnie Styka zdecydował się podzielić go na części, które były potem sprzedawane lub rozdawane jako podarunki. Prezentowane na wystawie fragmenty pochodzą ze zbiorów polskich muzeów, przede wszystkim z Muzeum Okręgowego w Tarnowie.

Wystawa zorganizowana z okazji jubileuszu 35-lecia udostępnienia „Panoramy Racławickiej” we Wrocławiu.



Muzeum
Narodowe
we Wrocławiu



Płaszczyzna porozumienia. Stoły w XVIII i XIX wieku

30 czerwca – 27 października 2020

**Miejsce: Muzeum Narodowe we Wrocławiu,
Gmach Główny**

Kuratorka wystawy: Małgorzata Korżel-Kraśna

Prezentacja różnych typów stołów i stolików, bogactwa kształtów i dekoracji oraz, co najważniejsze, spełnianych przez nie funkcji. Celem wystawy jest zwrócenie uwagi na niezwykle rolę, jaką ten mebel odgrywał w historii, jak jednoczył użytkowników przy zabawie, pracy, posiłkach oraz był pomocny w rozwiązywaniu wszelkich konfliktów; a także pokazanie przemian, jakim podlegał od XVIII do XIX wieku, czyli w czasie kiedy królował w salonach i jadalniach.

Zabytki pochodzić będą głównie ze zbiorów własnych Muzeum Narodowego we Wrocławiu, które szczyci się jedną z większych kolekcji zabytkowych mebli w Polsce.



**Muzeum
Narodowe
we Wrocławiu**



Skarb Średzki. Cesarze i królowie

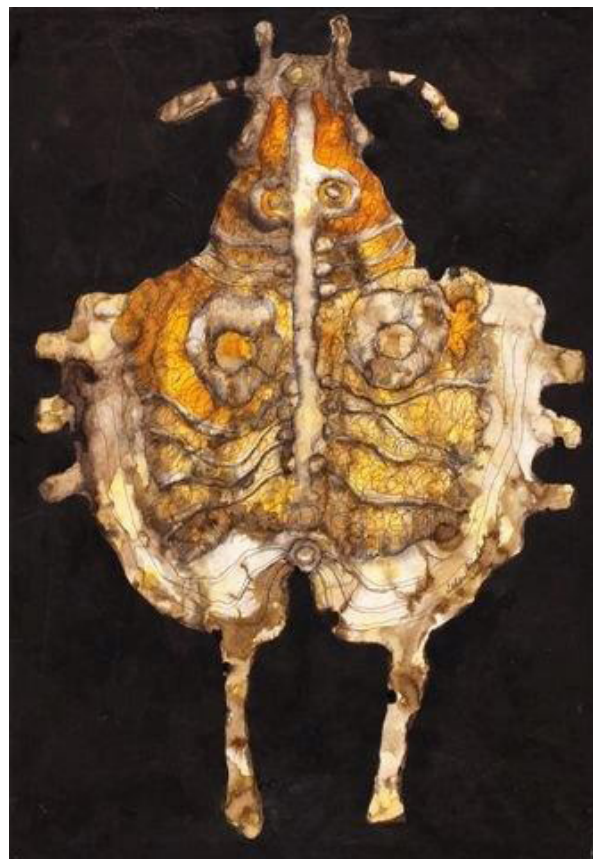
1 października – 31 grudnia 2020

**Miejsce: Muzeum Narodowe we Wrocławiu,
Gmach Główny**

Kurator wystawy: Jacek Witecki

Tradycyjnie przez trzy ostatnie miesiące roku prezentowany jest w Muzeum Narodowym we Wrocławiu jeden z najcenniejszych skarbów odnalezionych w Europie w XX w. – Skarb Średzki. Zwiedzający mogą obejrzeć bezcenne zabytki średniowiecznego złotnictwa – z koroną królewską i cesarską zaponą na czele – oraz srebrne i złote monety wydobyte ze znaleziska w Środzie Śląskiej w 1988 r.





**Muzeum
Narodowe
we Wrocławiu**

Marek Oberländer i Jan Lebenstein. Totemiczny znak ludzkiej figury

27 października 2020 – 21 lutego 2021

**Miejsce: Muzeum Narodowe we Wrocławiu,
Gmach Główny**

Kuratorka wystawy: Małdalena Szafkowska

Prawie 150 prac wybitnych polskich artystów Marka Oberländera (1922–1978) i Jana Lebensteina (1930–1999) można będzie zobaczyć na tej wystawie.

Pokazywane dzieła oscylują wokół zagadnienia obrazowania postaci ludzkiej po doświadczeniach II wojny światowej i Zagłady, kiedy tradycyjny sposób przedstawienia okazał się niestosowny, niemoralny i niemożliwy. Wobec niewyobrażalnego zła Oberländer i Lebenstein, dotkliwie nim doświadczeni, w podobnym czasie podjęli poprzez sztukę próbę konfrontacji z rozpaczą, samotnością, degradacją istoty człowieczeństwa. Podobnie jak wielu innych artystów, przedstawicieli tzw. nowej figuracji (jak Moore, Wróblewski, Kantor, Szapocznikow czy Abakanowicz), zastąpili ludzki kształt swoistym znakiem, totemem, symbolem.



Pawilon
Czterech
Kopuł

Biel i cień. Instalacje amerykańskie Ewy Kuryluk

7 czerwca – 30 sierpnia 2020

Miejsce: Pawilon Czterech Kopuł Muzeum Sztuki
Współczesnej Oddział Muzeum Narodowego
we Wrocławiu

Kuratorzki wystawy: dr Barbara Banaś i Zofia Gebhard

Monograficzna wystawa kolekcji prac Ewy Kuryluk ukazująca po raz pierwszy polskiej publiczności obszerny wybór instalacji realizowanych przez artystkę w latach 80. i 90. XX w. w Ameryce – od pierwszego pokazu w 1981 roku w Medellin (Kolumbia) po Edmonton (Kanada, 2001).

Aktywnie wystawiająca w Polsce artystka znana jest odbiorcom przede wszystkim jako autorka przejmującej rodzinnej opowieści zamkniętej w książkach: *Goldi*, *Frascati* i *Feluni*. Historia rodzinna stała się także impulsem do powstania cykli kolażowych instalacji artystki *Lecą żółte ptaki* (2001–2003), *Tabuś* (2005), *Statek* (2006), *Kraków 1946 – ostatnia żółta instalacja* (2019).

Ewa Kuryluk po latach zdecydowała się na pokazanie w kraju swoich wczesnych malowanych i drapowanych tkanin, określanych przez nią wspólnym mianownikiem „instalacji amerykańskich”.

Jeszcze w latach siedemdziesiątych wpisująca się w nurt malarstwa hiperrealistycznego, lekko surrealistycznego odrzuciła ten język artystycznej ekspresji. Niemożność malowania, narastająca po dramatycznych doświadczeniach osobistych (próby samobójcze brata Piotra) sprawiła, że Kuryluk odkryła dla siebie nową przestrzeń, nową płaszczyznę „rozmowy”. Stała się nią biała połać tkaniny, na której czerwonym tuszem kreśliła kontury – twarzy, fragmentów ciała, ludzkiej sylwetki. Działania te ewoluowały w przestrzeni, gdy artystka zaczęła nadawać malowanym tkaninom kształty, drapując je, upinając, osadzając na krzesłach, sofach, wyprowadzając w plener. Wiele z powstałych wówczas prac ma szalenie intymny, zmysłowy, niekiedy wręcz erotyczny charakter.

Na wystawie pokazanych zostanie kilkanaście instalacji, m.in. materie pokryte tekstami, nazwane przez artystkę *Rysopisami*, o których mówiła: „Rysuję, czego nie mogę napisać. Piszę, czego nie mogę narysować”.



Collaże – klejone światy

11 października 2020 – 10 stycznia 2021

Miejsce: Pawilon Czterech Kopuł Muzeum Sztuki
Współczesnej Oddział Muzeum Narodowego we Wrocławiu
Kuratorka wystawy: Anna Chmielarz



Pawilon
Czterech
Kopuł

Wystawa jest próbą pokazania ewolucji oraz różnorodności kolażu (form, technik, materiałów), który przez lata był i nadal jest używany przez artystów do rozmaitych celów. Za pomocą kolażu artyści tworzą nową, surreálną rzeczywistość obrazu, ocalają fragmenty świata, który już przeminął. Sztuka kolażu w przewrotny sposób kontestuje rzeczywistość i wciąż odgrywa ważną rolę w kontrkulturze. Kolaż nadal pełni istotną funkcję w ilustracji prasowej, ale też służy dokumentacji działań performatywnych, konceptualnych. Znalazł swoje miejsce również w muzyce w postaci kompozycji opartych na sampliingu.

Na wystawie można będzie zobaczyć powstałe na przestrzeni ostatnich stu lat prace wybitnych polskich i zagranicznych twórców takich jak: Kurt Schwitters, Max Ernst, Aleksander Krzywobłocki, Margit Sielska, Henryk Stażewski, Mieczysław Berman, Tadeusz Kantor, Jerzy Skarżyński, Jonasz Stern, Władysław Hasior, Zbigniew Makowski, Kazimierz Mikulski, Jiří Kolář, Krzesława Maliszewska, Zofia Rydet, Zdzisław Beksiński, Eugeniusz Get-Stankiewicz, Izabella Gustowska, Zofia Kulik, Lech Twardowski, Grupa Luxus i inni.



**Muzeum
Etnograficzne**



Podlowska wieś Sokolniki na przedwojennej fotografii

1 lutego – 9 kwietnia 2020

**Miejsce: Muzeum Etnograficzne Oddział
Muzeum Narodowego we Wrocławiu**

**Kuratorki wystawy: Hanna Golla (ME)
i dr Małgorzata Michalska (UWr)**



Sokolniki to duża wieś leżąca zaledwie kilka kilometrów na południe od Lwowa. Do II wojny światowej żyła tu prawie wyłącznie ludność polska. Po wojnie zaś tylko nieliczni zostali w rodzinnej miejscowości, a zdecydowana większość została przesiedlona na tzw. Ziemie Odzyskane. Pierwsze wzmianki o Sokolnikach pochodzą z 1397 r. jako o wsi królewskiej, której nazwa pochodzi od zajęcia osadników, hodujących sokoły dla dworu. W okresie dwudziestolecia międzywojennego utrzymywano się tu głównie z rolnictwa, a przede wszystkim z hodowli bydła. Na wystawie pokazane zostaną pamiątki (strój ludowy charakterystyczny dla wsi Sokolniki, święte obrazy, przedmioty codziennego użytku itp.) oraz fotografie, na których można zobaczyć obrzędy weselne, obrzędy religijne, działalność organizacji, życie codzienne.





Palmy i pisanki wielkanocne

17 marca – 4 kwietnia 2020

Miejsce: Muzeum Etnograficzne
Oddział Muzeum Narodowego we Wrocławiu

Kuratorka wystawy: **Agnieszka Szepetiuk-Barańska**



Na corocznej wystawie wielkanocnej pokazane zostaną współczesne atrybuty Wielkiej Nocy – pisanki, palmy, stroiki, kartki świąteczne, baranki z ciasta i gliny, papierowe kwiaty, drewniane i ceramiczne ptaki. Ozdoby wykonane tradycyjnymi oraz współczesnymi technikami przez ponad 40 twórców głównie z terenu Dolnego Śląska i Opolszczyzny.



Muzeum
Etnograficzne

Kolekcja osobista. Wystawa z prywatnych zbiorów sztuki nieprofesjonalnej Anny i Pawła Banasiów

9 maja – 30 września 2020

Miejsce: Muzeum Etnograficzne Oddział Muzeum Narodowego we Wrocławiu

Kuratorka wystawy: Marta Derejczyk

Na wystawie zaprezentowana zostanie prywatna kolekcja sztuki ludowej i nieprofesjonalnej, gromadzona przez wrocławskiego historyka sztuki prof. dr. hab. Pawła Banasia oraz jego żonę Annę na przełomie lat 80. i 90. XX w. W zbiorach kolekcjonerów znalazły się prace takich twórców, jak m.in. Antoni Kamiński, Stanisław Korpa, Jan Janik, Tadeusz Kacalak, Jadwięga Matusiak, Czesław Olma, Bolesław Parnasion, Władysław Sałdyka, Wacław Suska, Roman Śledź czy Józef Zganiacz.





Makotka wywrotowa

16 maja – 23 sierpnia 2020

Miejsce: Muzeum Etnoğraficzne Oddział
Muzeum Narodowego we Wrocławiu

Kuratorka wystawy: Olga Budzan

„W piekle powinno być specjalne miejsce dla kobiet, które nie wspierają innych kobiet”, „myślę – czuję – decyduję”, „nienawidzę nienawidzić”, „boję się ludzi, nie dzików” – to tylko niektóre z haseł pojawiających się na współczesnych makatkach. Kilkadziesiąt z nich można będzie zobaczyć na wystawie czasowej przygotowanej przez Muzeum Etnoğraficzne we Wrocławiu.

Makotka – niegdyś kojarzona z domowym kiczem, dziś staje się nośnikiem treści wywrotowych. Wystawa jest próbą przedstawienia całego spektrum tematów podejmowanych przez współczesne hafciarki i hafciarzy. Fenomen współczesnej makatki polega na przenikaniu tego, co wewnętrzne, domowe, prywatne, z tym, co publiczne. Makatki można dziś spotkać w galeriach sztuki, podczas feministycznych demonstracji czy w formie obhaftowywania załógówek foteli w wagonach PKP – uznawane przez niektórych za akt wandalizmu.





Muzeum
Etnoğraficzne

Jorcajt – czas chasydów

19 września 2020 – 17 stycznia 2021

Miejsce: Muzeum Etnoğraficzne
Oddział Muzeum Narodowego
we Wrocławiu

Kuratorka wystawy: Joanna Kurbiel

Wystawa fotograficzna poświęcona uroczystościom jorcajtu (rocznicy śmierci cadyka), odbywającym się co roku w Lelowie, Leżajsku i Radomsku, wzbogacona o zdjęcia z terenu dzisiejszej Ukrainy, z miejscowości takich jak Berdyczów, Humań, Bractaw, gdzie również mieściły się znaczące ośrodki chasydyzmu. Na wystawie pokazane zostaną przede wszystkim zdjęcia artystki Joanny Sidorowicz, uzupełnione o prace fotograficzne i filmowe innych artystów i dokumentalistów (Dariusza Gawrońskiego, Piotra Krasa i Jerzego Sobola).





Zaklinacze czasu. Kolędniczy teatr obrzędowy

21 listopada 2020 – 28 lutego 2021

Miejsce: Muzeum Etnograficzne Oddział
Muzeum Narodowego we Wrocławiu

Kuratorka wystawy: Dorota Jasnowska

Prezentacja różnych form kolędowania w Polsce, ze szczególnym uwzględnieniem Dolnego Śląska. Na ekspozycji będzie można zobaczyć wielokolorowe ruchome gwiazdy kolędnicze i obnośne szopki z Dolnego i Górnego Śląska, Śląska Cieszyńskiego oraz Małopolski. Zaprezentowane zostaną kolędnicze maski zwierzęce: turonie, kozy, niedźwiedzie, oraz przebrania grup kolędniczych np. z Beskidu Żywieckiego czy Herodów z Dolnego Śląska.

